

PERROS-GUIREC, N-D de CLARTÉ LANNION



Chapelle Notre-Dame de Clarté

Notre-Dame de Clarté, une chapelle lumineuse et flamboyante, campée sur un promontoire dominant la côte sublime dans une harmonie rose et bleue, phare des marins en péril. Lions, griffons et heaumes héraldiques s'accrochent encore aux façades du XV^eme; sur le linteau de l'entrée sont sculptés deux épisodes de la vie de la Vierge, une Annonciation très animée et une Pieta : le destin de Marie en ellipse.

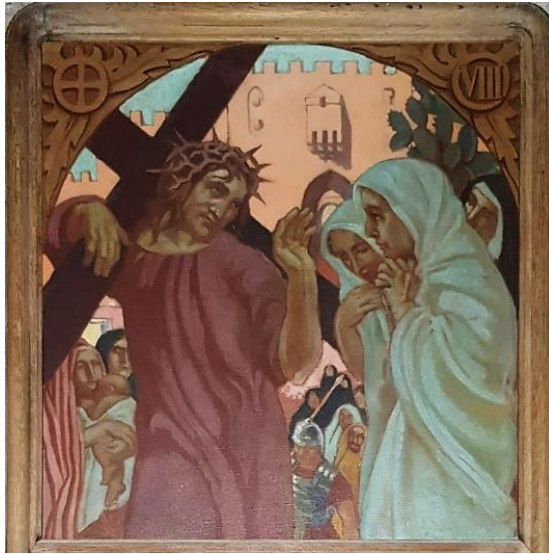
Clarté est une offrande de la nature et du ciel . L'intérieur de la chapelle recèle quantité de marques d'hommages et de reconnaissance, au premier chef, la statue de Notre-Dame fêtée et priée lors du grand pardon du 15 août, couronnée avec les bijoux des femmes de Perros en

remerciement pour sa protection en juin 1944, ex-voto nombreux dont plusieurs maquettes de bateaux, la tribune de James Bouillé, belle composition de six croix celtiques, mais l'offrande la plus originale est le Chemin de croix peint en 1931 par Maurice Denis, familier de Perros où il avait une demeure. Maurice Denis avait fondé l'Atelier d'Art sacré en 1919 : il souhaitait renouveler la décoration des églises en privilégiant l'inventivité et le lyrisme. Il était membre fondateur du mouvement des « Nabis », en rupture avec les représentations traditionnelles ; pour eux l'art n'était pas une copie servile de la réalité mais une récréation libre. Denis était un admirateur de Gauguin, le « Nabi Gauguin », disait-il, il voyait en lui et un libérateur des formes de la couleur.

Les stations du Chemin de croix présentent un cadrage rapproché voire frontal qui accentue les expressions douloureuses ou violentes ; chaque scène peut opposer ou superposer plusieurs espaces, les lignes et la couleur sont libérées. Les tons mauves et violacés, les chairs tachées et tuméfiées, les bronze et les ocre composent une grande poésie nocturne et tragique.



Véronique essuie le visage du Christ ; sur la gauche, la fille du peintre ; sous les arcades, les saintes femmes.



« Filles de Jérusalem, pleurez sur vous... »

JAMES BOUILLÉ Chapelle saint- Joseph, Lannion

Les Seiz Breur

Les Seiz Breur (les Sept Frères, titre emprunté à un conte populaire) sont un groupe d'artistes bretons constitué en 1923 autour de Jeanne Malivel et de René-Yves Creston ; peintres, sculpteurs, architectes, décorateurs, maîtres-verriers, tous veulent redonner un dynamisme à l'inspiration populaire bretonne. Leur esthétique se rapproche de l'Art Déco mais elle est dépouillée et celtisante. Au cours de la Seconde Guerre, leur idéologie proche du nationalisme breton vaudra à plusieurs membres, accusés de pactiser avec l'ennemi, des vengeances, arrestations et des condamnations. Le mouvement Seiz Breur s'est éteint en 1947.

James Bouillé (1894-1945) fonde en 1927 l'Atelier breton d'art chrétien, en écho à l'atelier de Maurice Denis . Y participent les artistes qui veulent rompre avec la décoration saint-sulpicienne et créer des

œuvres alliant modernité et terroir : les motifs celtiques sont en vogue, hermines innovantes, spirales, chevrons, triskels et croix locales...

Entre 1935 et 1938, James Bouillé, architecte, réalise la chapelle Saint Joseph sur l'emplacement d'un ancien couvent des capucins utilisé comme établissement d'enseignement catholique : c'est un manifeste d'inventivité bretonne, avec son porche aux arcs en ellipse alliant granit, schiste vert et béton armé. Au tympan, le Christ de béton, crucifié mais couronné, inscrit dans une croix celtique rayonnante est l'œuvre du sculpteur Jules Le Bozec, membre des Seiz Breur.



Chapelle Saint-Joseph, porche d'entrée et tympan

En entrant dans cette chapelle, on est surpris par ses lignes nouvelles et douces et sa lumière bleue diffusée par les vitraux, les arcs paraboliques eux-mêmes bleus et les lucarnes discrètes. Les vitraux de l'atelier rennais Paul Rault sont faits de dalles de verre teintées dans la masse serties dans une résille de béton ; leurs motifs alvéolés s'ordonnent autour d'une rosace d'un nouveau style

Au chevet, l'artiste Xavier de Langlais a brossé une grande fresque aux tons pastel où *La Sainte Famille* reçoit les hommages des anges ; à cet hommage sont associés les élèves et les scouts représentés au bas de la fresque .



Le mobilier du chœur aux lignes sobres porte la marque de l'esthétique Art déco et reprend le décor stylisé de la spirale, motif symbolique du mouvement Seiz Breur, en harmonie avec la grille de fer forgé qui clôt l'espace.

Xavier de Langlais est aussi l'auteur du Chemin de croix peint en 1938 sur toile marouflée qui se déroule comme une frise sur les côtés de la chapelle : des scènes en plan rapproché, brutales ou pathétiques, des corps meurtris, tordus et disloqués par la souffrance dans un paysage pulvérisé et chaotique.



Xavier de Langlais , Xème station

Art et Histoire, novembre 2022

Bibliographie, sources

-Aumasson Pascal, *Seiz Breur, pour un art moderne en Bretagne, 1923-1947*
éditions Locus Solus, 2017

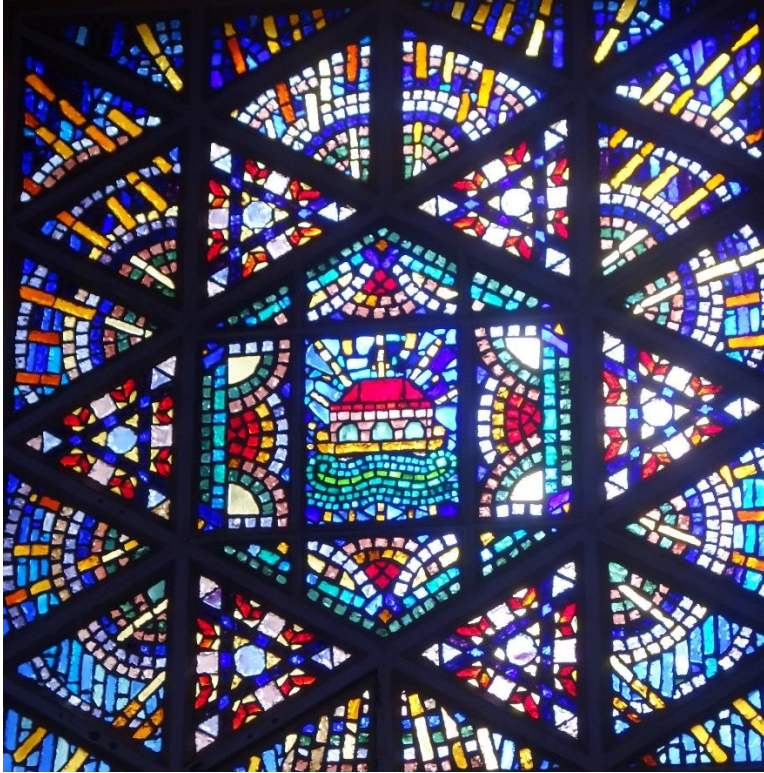
-Visite-conférence de Mme Françoise Urien, septembre 2022

Trédrez



Retable de Marie, fleur de Jessé, bois, XVI^e siècle

Un joyau de Trédrez, outre son enclos et le dais superbement fleuri porté par de fines torsades qui coiffe ses fonts baptismaux : le retable de Notre-Dame « Fleur de Jessé » sculpté dans un bois de chêne au début du XVI^e, illustration originale de la prophétie d’Isaïe : « Une tige montera de la souche de Jessé... ». La Vierge entourée des douze rois d’Israël foule à ses pieds la lune et une démonsse écaillée qui lui tend une pomme, allusion à l’Ève de la Genèse.



L'Arche au centre de la roosace, chapelle Saint-Joseph, Lannion,
atelier Rault, Rennes

Art et Histoire, novembre 2022

Bibliographie, sources

- Aumasson Pascal, *Seiz Breur, pour un art moderne en Bretagne, 1923-1947*
éditions Locus Solus, 2017
- Visite-conférence de Mme Françoise Urien, septembre 2022